



LIFE INTEGRUOTASIS PROJEKTAS
„NATURA 2000 TINKLO VALDYMO OPTIMIZAVIMAS LIETUVOJE“
LIFE-IP-PAF-NATURALIT Nr. LIFE16 IPE/LT/016

**BUVEINIŲ APSAUGAI SVARBIOS TERITORIJOS
„EITUNIŠKĖS PELKĖ IR LYGIARAISTIS“ (KODAS
LTSVE0038) GAMTOTVARKOS PLANAS**

Vilnius, 2025

PLANAVIMO DOKUMENTAS	BUVEINIŲ APSAUGAI SVARBIOS TERITORIJOS „EITUNIŠKĖS PELKĖ IR LYGIARAISTIS“ (KODAS LTSVE0038) GAMTOTVARKOS PLANAS
PLANUOJAMA TERITORIJA	Buveinių apsaugai svarbi teritorija „Eituniškės pelkė ir Lygiaraistis (LTSVE0038), Švenčionių r. savivaldybė
GAMTOTVARKOS PLANO TIKSLAS	Atkurti palankią Europos Bendrijos svarbos natūralių buveinių apsaugos būklę: 7140, Tarpinės pelkės ir liūnai (ne mažesniame kaip 5 ha plote), 91D0, *Pelkiniai miškai (ne mažesniame kaip 13 ha plote) ir pasiekti buveinių susiformavimą 7110, *Aktyvios aukštapelkės iš 7120, Degradavusios aukštapelkės (ne mažesniame kaip 29 ha plote), 91D0, *Pelkiniai miškai (ne mažesniame kaip 12 ha plote) su joms būdinga struktūra ir rūšių sudėtimi.
PROJEKTAS	LIFE integruotasis projektas „Natura 2000 tinklo valdymo optimizavimas Lietuvoje“, Nr. LIFE16 IPE/LT/016 (LIFE-IP PAF-NATURALIT)
PROJEKTO FINANSAVIMAS	Europos Sąjungos Aplinkos ir klimato politikos programos (LIFE) ir Lietuvos Respublikos valstybės biudžeto lėšos
PLANO ORGANIZATORIUS	Valstybinė saugomų teritorijų tarnyba prie Aplinkos ministerijos, Antakalnio g. 25, 10312 Vilnius, tel. +370 659 29483, el. paštas vstt@vstt.lt , interneto svetainės adresas https://vstt.lrv.lt/
PLANO RENGĖJAS	Aukštaitijos saugomų teritorijų direkcija, J. Biliūno g. 55, 29110 Anykščiai, tel. +37068610177, el. paštas aukstaitija@saugoma.lt , interneto svetainės adresas https://astd.lrv.lt/lt/ Informacijos apie priemones valstybiniuose miškuose rengėjas: Valstybės įmonė Valstybinių miškų urėdija, Pramonės pr. 11A, Kaunas, tel. +370 37 49222, el. paštas info@vmu.lt , interneto svetainės adresas https://vmu.lt/
RENGIMO PAGRINDAS	Valstybinės saugomų teritorijų tarnybos prie Aplinkos ministerijos įgyvendinamo projekto „Natura 2000 tinklo valdymo optimizavimas Lietuvoje“ Nr. LIFE16 IPE/LT/016 (LIFE-IP PAF-NATURALIT) veikla, skirta gamtotvarkos planavimo proceso peržiūrai ir tobulinimui

TURINYS

I. ESAMOS SITUACIJOS APRAŠYMAS IR ĮVERTINIMAS	4
II. PLANO TIKSLAI, UŽDAVINIAI, PRIEMONĖS, JŲ ĮGYVENDINIMO EILIŠKUMAS IR GALIMOS PRIEMONIŲ ALTERNATYVOS	6
III. INFORMACIJA APIE PRIEMONES VALSTYBINIUOSE MIŠKUOSE	12
IV. UŽ PRIEMONIŲ ĮGYVENDINIMĄ ATSAKINGI SUBJEKTAI IR PRIEMONĖMS ĮGYVENDINTI REIKALINGI IŠTEKLIAI	17
V. PLANO ĮGYVENDINIMO STEBĖSENA IR PERŽIŪRA	18
VI. PRIEDAI	18

I. ESAMOS SITUACIJOS APRAŠYMAS IR ĮVERTINIMAS

1. Eituniškės pelkės ir Lygiaraisčio gamtotvarkos planas (toliau – Planas) parengtas teritorijai, įtrauktai į gamtinių buveinių apsaugai svarbių teritorijų (toliau – BAST) sąrašą pavadinimu „Eituniškės pelkė ir Lygiaraistis (kodas LTSVE0038). Planas parengtas vadovaujantis Saugomų teritorijų gamtotvarkos planų, tikslinių programų ir veiksmų planų rengimo tvarkos aprašu, patvirtintu Lietuvos Respublikos aplinkos ministro 2024 m. gegužės 28 d. įsakymu Nr. D1-180 „Dėl Saugomų teritorijų gamtotvarkos planų, tikslinių programų ir veiksmų planų rengimo tvarkos aprašo patvirtinimo“ (toliau – Aprašas).

2. Eituniškės pelkė ir Lygiaraistis (toliau – Teritorija) yra Švenčionių raj. savivaldybėje. Teritorija patenka į Eituniškės valstybinį telmologinį draustinį (toliau – Draustinis), kurio tikslas išsaugoti zandrinėms lygumoms būdingą Eituniškės pelkę. Teritorijos plotas, kuriai parengtas Planas - 287,22 ha. Teritorija (įskaitant Draustinį) priskirta Aukštaitijos saugomų teritorijų direkcijos (toliau – Direkcija) priežiūrai, apsaugai ir tvarkymui užtikrinti.

3. Lietuvos Respublikos aplinkos ministro 2018 m. balandžio 19 d. įsakymu Nr. D1-317 „Dėl Buveinių apsaugai svarbių teritorijų nustatymo“, Eituniškės pelkė ir Lygiaraistis įtraukta į BAST sąrašą. Apsaugos tiksluose įvardintos vertybės (įskaitant jų būklės vertinimą ir apsaugos tikslą), Saugomų rūšių informacinėje sistemoje (toliau – SRIS) pateikti duomenys pateikiami 1 lentelėje.

1 lentelė. Informacija apie saugomas gamtos vertybes

Eil. Nr.	Vertybė	Apsaugos statusas	Vertybės būklė	Apsaugos tikslas	
1.	7120, Degradavusios aukštapelkės	BD I	Patenkinama	Bendras buveinės „7120, Degradavusios aukštapelkės“ apsaugos tikslo plotas yra 29 ha, kuriame reikia pasiekti buveinės „7110, *Aktyvios aukštapelkės“ susiformavimą.	Taikomos visos GAB rinkinio kriterijų tikslinės vertės, kai kurioms jų – šios specifikacijos: 7120.3. indikatorinių rūšių augalų užimamas plotas yra ≥ 80 proc. 7120.4. sausinimo indikatorinių rūšių užimamas plotas yra < 10 proc. 7120.8. hidrologinės sąlygos 95 proc. ploto yra palankios aukštapelkių,

					tarpinių pelkių ir liūnų augalijai.
2.	7140, Tarpinės pelkės ir liūnai	BD I	Bloga	Bendras buveinės „7140, Tarpinės pelkės ir liūnai“ apsaugos tikslo plotas yra 5 ha, kuriame reikia atkurti gerą buveinės būklę.	Taikomos visos GAB rinkinio kriterijų tikslinės vertės.
3.	91D0, *Pelkiniai miškai	BD I	Gera – 109 ha Bloga/patenkinama – 13 ha Potenciali buveinė – 12 ha	Bendras buveinės „91D0, *Pelkiniai miškai“ apsaugos tikslo plotas yra 134 ha: išsaugoti gerą buveinės būklę ne mažesniame kaip 109 ha plote, atkurti gerą buveinės būklę ne mažesniame kaip 13 ha plote ir pasiekti buveinės susiformavimą ne mažesniame kaip 12 ha plote.	Taikomos visos GAB rinkinio kriterijų tikslinės vertės, kai kurioms jų – šios specifikacijos: 91D0.6. indikatorinių rūšių skaičius yra >4. 91D0a.8. sausėjimą rodančių augalų padengimas yra 0. 91D0.9. visi buveinės sausinę grioviai yra užtvenkinti.
4.	<i>Mėlynialapis karklas (Salix myrtilloides)</i>	SRS	Rūšis rasta 1964 m. Nėra duomenų apie populiacijos būklę.		

Sutrumpinimai: BD – 1992 m. gegužės 21 d. Tarybos Direktyva 92/43/EEB dėl natūralių buveinių ir laukinės faunos bei floros apsaugos, I, II priedai

SRS - Lietuvos Respublikos saugomų gyvūnų, augalų ir grybų sąrašas (<https://e-seimas.lrs.lt/portal/legalAct/lt/TAD/TAIS.219902/asr>); GAB – Europos Bendrijos svarbos natūralių buveinių ir rūšių buveinių geros apsaugos būklės kriterijai.

Pastaba: paryškinti vertybių pavadinimai, nurodyti apsaugos tiksluose.

4. BAST dalis yra valstybinės reikšmės miškų žemė – 195 ha, miškai administruojami Valstybės įmonės Valstybinių miškų urėdijos Nemenčinės regioninio padalinio. Draustinio teritorijoje miškai priskiriami IIA miškų grupei, ne Draustinyje – IV miškų grupei. Teritorijoje taip pat yra laisvos valstybinės žemės fondo žemė, kurią patikėjimo teise valdo Nacionalinė žemės tarnyba prie Aplinkos ministerijos (toliau – NŽT).

2 lentelė. Žemėnaudos pasiskirstymas Eituniškės pelkė ir Lygiaraistis BAST.

Žemėnauda	Plotas, ha
Kirtavietė	1,06
Miško laukymė	1,36
Miško pelkė	0,6
Miško želdiniai	5,22
Savaiminis medynas	274,49
Trasa	3,03
Žuvęs medynas	1,25
Kitos	0,22
Viso	287,22

5. Europos Bendrijos (toliau – EB) svarbos buveinių, gerai būklei atkurti svarbu tinkamas hidrologinis režimas. Pelkinių buveinių plotas užauga sumedėjusia augalija. Rytinėje Teritorijos dalyje melioracijos kanalais vanduo nuteka iki upelio Skerdyksnos, taip sausindamas EB svarbos buveines: 7120, Degradavusios aukštapelkės (tikslas atkurti į 7110, *Aktyvios aukštapelkės), tai pat 7140, Tarpinės pelkės ir liūnai, 91D0, *Pelkiniai miškai. Todėl būtina įvertinti visos Teritorijos hidrologines sąlygas.

II. PLANO TIKSLAI, UŽDAVINIAI, PRIEMONĖS, JŲ ĮGYVENDINIMO EILIŠKUMAS IR GALIMOS PRIEMONIŲ ALTERNATYVOS

6. Plano tikslas – atkurti palankią EB svarbos natūralių buveinių apsaugos būklę: 7140, Tarpinės pelkės ir liūnai (ne mažesniame kaip 5 ha plote), 91D0, *Pelkiniai miškai (ne mažesniame kaip 13 ha plote) ir pasiekti buveinių susiformavimą 7110, *Aktyvios aukštapelkės iš 7120, Degradavusios aukštapelkės (ne mažesniame kaip 29 ha plote), 91D0, *Pelkiniai miškai (ne mažesniame kaip 12 ha plote) su joms būdinga struktūra ir rūšių sudėtimi.

3 lentelė. Priemonių įgyvendinimo planas (uždaviniai nurodyti prioriteto tvarka)

Plano uždavinys	Gamtotvarkos priemonė	Atsakinga institucija	Gamtotvarkos priemonės įvykdymo terminas arba periodiškumas

1. Užtikrinti buveinių 7110, *Aktyvios aukštapelkės, 7140, Tarpinės pelkės ir liūnai, 91D0, *Pelkiniai miškai tinkamą vandens lygio režimą	1.1. parengti hidrologinio režimo atkūrimo projektą	Direkcija, VĮ VMU	I
	1.2. įgyvendinti hidrologinio režimo atkūrimo projektą	Direkcija, VĮ VMU	II-III
2. Sudaryti sąlygas atsikurti buveinėms 7140, Tarpinės pelkės ir liūnai, 7110, *Aktyvios aukštapelkės iš buveinės 7120, Degradavusios aukštapelkės palankiai būklei	2.1. kirsti sumedėjusią augaliją, pašalinti biomasę iš Teritorijos	Direkcija, VĮ VMU	II
	2.2. kirsti atžalas, kirsti ir/ar rauti jaunos medelius, pašalinti biomasę iš Teritorijos	VĮ VMU, Direkcija	III-V, vėliau pagal poreikį, bet ne rečiau nei kas antri metai
3. Sudaryti sąlygas atsikurti gerai buveinės 91D0, *Pelkiniai miškai būklei	3.1. kirsti beržus ir intensyviai augančias pušis, rauti jaunos medelius, pašalinti biomasę iš Teritorijos	Direkcija, VĮ VMU	II metai
	3.2. kirsti atžalas, kirsti ir/ar rauti jaunos medelius, pašalinti biomasę iš Teritorijos	VĮ VMU, Direkcija	III-V metai, vėliau pagal poreikį bet ne rečiau nei kas antri metai

7. Informacija apie priemonių įgyvendinimą.

1 uždavinys, 1.1., 1.2. priemonės. Hidrologinio režimo atkūrimo problemas būtina įvertinti ir spręsti visoje BAST (esant poreikiui – ir už Teritorijos ribų), todėl neišskiriami tvarkymo plotai šiai gamtotvarkos priemonei. Hidrologinio režimo atkūrimas turės teigiamos įtakos pirmiausia buveinei 91D0, *Pelkiniai miškai, taip pat kitoms buveinėms. Aukštesnis vandens lygis pristabdys durpių mineralizaciją. Svarbu palaikyti gruntinio vandens lygį kiek galima arčiau durpės paviršiaus, taip užtikrinant teigiamą poveikį EB svarbos buveinių būklei. Hidrologinio režimo atkūrimo projekto rengimo metu įvertinama, kokią įtaką, kokiame plote EB svarbos buveinėms turės siūlomi tvenkimai, taip pat kaip tai gali paveikti privačios nuosavybės sklypus, ar kertami medžiai gali būti panaudojami patvankų statybai ir kiti klausimai. Pirmiausia parengiamas ir įvertinamas hidrologinio režimo atkūrimo projektas. Įvertinus ar sekančiais metais gali vykti kirtimai kartu su hidrologinio režimo atkūrimo

projekto įgyvendinimu, kuris gali būti atkuriamas ir III Plano įgyvendinimo metais (po 2.1., 3.1.priemonių įgyvendinimo). Siektina, kad tarp kirtimo darbų ir hidrologinio režimo atkūrimo įgyvendinimo būtų kuo trumpesnis laikotarpis, kad aukštesnis vandens lygis sumažintų atžalų ataugimo tikimybę.

2 uždavinys, 2.1., 2.2. priemonės, 1–7 tvarkymo plotai. Buveinių 7120, Degradavusios aukštapelkės, 7140, Tarpinės pelkės ir liūnai plotuose iškirsti visą sumedėjusią augaliją kuo žemiau, prie durpių klodo paviršiaus, biomasę pašalinti iš Teritorijos. Beržų kelmus papildomai perpjauti ar apkapoti arba apipjaustyti žievę (siekiant kuo mažesnio atžėlimo). Palikti pelkinių ekologinių formų pušis (pušys, kurių sulėtėjęs augimas dėl mineralinių maisto medžiagų trūkumo). Po metų kirsti beržų atžalas, kirsti ar rauti jaunus medelius, šias priemones įgyvendinti bent 2–3 metus iš eilės, vėliau – pagal poreikį bei išvežti biomasę iš Teritorijos. Tinkamiausios sąlygos darbams atlikti būtų esant įšalui, tačiau dažnai jis nesusiformuoja. Todėl siūloma medžių ir jų atžalų kirtimus atlikti tik su spec. technika, ar rankiniu būdu, nuo liepos 16 d. iki kovo 1 d., siekiant kuo mažesnio poveikio buveinėms. Privačiuose sklypuose prieš įgyvendinant priemones būtina gauti savininkų sutikimą. Dalis tvarkymo plotų patenka į laisvos valstybinės žemės fondo žemės plotą, todėl gamtotvarkos priemonės būtų įgyvendinamos tik gavus NŽT pritarimą.

3 uždavinys, 3.1.–3.2. priemonės, 8–13 tvarkymo plotai. Buveinėje 91D0,*Pelkiniai miškai kirsti visus beržus, kuo žemiau, prie pat durpių klodo paviršiaus. Beržų kelmus papildomai perpjauti ar kitaip kuo labiau pažeisti (siekiant kuo mažesnio atžėlimo). Taip pat pirmiausia būtina kirsti greitai augančias pušis (smailomis lajų viršūnėmis, didesniais nei 5 cm atstumais tarp šakų menturių), kurios taip pat skatina didesnę drėgmės garinimą. Kirsti pušis iki minimalaus 0,3 skalsumo, paliekant pelkines pušies ekologines formas. Vėliau kirsti atžalas, stengiantis kartu nukirsti kuo didesnę kelmo žievės plotą, taip pat kirsti ar rauti jaunus medelius (taip neleidžiant tankėti medynui) geriausia bent 2–3 metus iš eilės, vėliau pagal poreikį bei išvežti biomasę iš Teritorijos. Atžalų šalinimui iš Teritorijos gali būti pasirinkta alternatyva – palikti jas vietoje (įvertinus atžalų kiekį, galimybes joms šalinti iš Teritorijos). Tinkamiausios sąlygos darbams atlikti būtų esant įšalui, tačiau dažnai jis nesusiformuoja. Todėl siūloma atlikti darbus su spec. technika ar rankiniu būdu liepos 16–kovo 1 d. laikotarpiu, siekiant kuo mažesnio neigiamo poveikio buveinėms. 13 tvarkymo plotas patenka į laisvos valstybinės žemės fondo žemės plotą, todėl gamtotvarkos priemonės būtų įgyvendinamos tik gavus NŽT pritarimą.

Alternatyva atžalų šalinimo terminui gali būti tokia, kad pirmas atžalų šalinimas vyktų birželio mėn., o sekantis – tais pačiais metais, liepos mėn. Tokiu atveju atžalų sumažėtų didžioji dalis ir jos galėtų būti paliktos vietoje. Papildomai šią alternatyvą aptarti su Direkcijos atstovais prieš jos pasirinkimą (ar nėra aptikta naujų saugomų rūšių, kurioms šis terminas nėra tinkamas). 3 lentelėje įgyvendinimo terminas ar periodiškumas gali būti koreguojamas priklausomai nuo gamtotvarkos priemonių įgyvendinimo eiliškumo keitimo būtinybės.

4 lentelė. Informacija apie tvarkymo plotus

Tvarkymo ploto Nr.	Tvarkytinas plotas, ha	Europos Bendrijos svarbos natūralios buveinės kodas, jos užimamas plotas (pažymint, kurioms buveinėms nustatyti apsaugos tikslai)	Saugomos rūšys, rūšies buveinės užimamas plotas ar individų skaičius (pažymint, kurios rūšys yra Europos Bendrijos svarbos ir kurioms nustatyti apsaugos tikslai)	Žemės nuosavybės forma (valstybinė ar privati), valstybinės žemės valdytojai (jei valdytojas VĮ VMU - įrašomas ir regioninis padalinys)	Žemės naudmenos, jų užimami plotai	Miškų kvartalų ir sklypų Nr., miškų grupė	Gamtinės sąlygos ir kitos tvarkymui svarbios aplinkybės
1	1,13	7140 1,12 ha		Valstybinė, VĮ VMU Nemenčinės regioninis padalinys	Savaiminis medynas (0,76 ha) Miško laukymė (0,37 ha)	200 (17)	Privažiavimas geras, plote šlapia, griovys pilnas vandens
2	2,51	7140 2,51 ha		Valstybinė, VĮ VMU Nemenčinės regioninis padalinys	Savaiminis medynas (2,51 ha)	200 (17)	Privažiavimas geras, plote šlapia
3	1,46	7140 1,46 ha		Valstybinė, NŽT*	Miškas (0,05 ha) Pelkės (1,41 ha)	199 (39,40,55)	Privažiavimas geras, plote šlapia
4	0,21	7120 0,21 ha		Privati	Savaiminis medynas (0,21 ha)	199 (24,47)	Privažiavimas geras, plote šlapia

5	20,66	7120 20,66 ha		Valstybinė, NŽT*	Miškas (1,12); Pelkės (19,54)	199 (31,32,34,3 5,37,39,43,4 4,45,46,47,4 9,53,54,55,5 9,60,61,62,6 3,64,66,67), 205 (4)	Privažiavimas miško kvartalinėmis, šlapia
6	4,49	7120 4,49 ha		Valstybinė, VĮ VMU Nemenčinės regioninis padalinys	Savaiminis medynas (4,49 ha)	205 (12,15,18,1 9,5,6), 206 (3,4,5)	Privažiavimas miško kvartalinėmis, šlapia
7	3,66	7120 3,66 ha		Valstybinė, VĮ VMU Nemenčinės regioninis padalinys	Miško želdiniai (0,06 ha); Savaiminis medynas (3,6 ha)	226 (12,16,17,1 8,19,24), 227 (1,10,11,13, 15,16,17,2,3 ,9)	Privažiavimas miško kvartalinėmis, šlapia
8	2,77	91D0 2,77 ha		Valstybinė, VĮ VMU Nemenčinės regioninis padalinys	Miško želdiniai (0,07) Savaiminis medynas (2,15 ha); Miško pelkė (0,55 ha)	202 (13,14), 203 (17,19,21,2 2)	Sausa
9	6,89	91D0 6,89 ha		Valstybinė, VĮ VMU Nemenčinės	Savaiminis medynas (6,89 ha)	206 (12,15,17,1 8,19,22,23,4)	Sausa

				regioninis padalinys		207 (12,3,4)	
10	6,2	91D0 6,2 ha		Valstybinė, VĮ VMU Nemenčinės regioninis padalinys	Savaiminis medynas (6,2 ha)	207 (15,16,17,18,20)	Sausa
11	1,1	91D0 1,1 ha		Valstybinė, VĮ VMU Nemenčinės regioninis padalinys	Savaiminis medynas (1,1 ha)	206 (12,5,8,9)	Sausa
12	7,24	91D0 7,24 ha		Valstybinė, VĮ VMU Nemenčinės regioninis padalinys	Miško želdiniai (0,32 ha) Savaiminis medynas (6,92 ha)	205 (18,20,24,26,27), 207 (12,15,16,17,18,19,20,21)	Sausa
13	1,31	91D0 1,31 ha		Valstybinė, NŽT*	Savaiminis medynas (1,31 ha)	199 (37,39)	Sausa

Pastaba: paryškinti EB svarbos buveinių kodai, nurodyti Apsaugos tiksluose. Miško grupės, kita miškotvarkos informacija pateikiama III skyriuje.

**Tvarkymo plotai patikėjimo teise valdomi NŽT.*

III. INFORMACIJA APIE PRIEMONES VALSTYBINIUOSE MIŠKUOSE

8. Plane išskirtuose tvarkymo plotuose, kurie patenka į valstybinės reikšmės miškus, projektuojami biologinės įvairovės palaikymo miško kirtimai bei kitos priemonės (atvirų buveinių palaikymas, biomasės šalinimas ir t.t.). Vadovaujantis Miško kirtimų taisyklėmis, patvirtintomis Lietuvos Respublikos aplinkos ministro 2010 m. sausio 27 d. įsakymu Nr. D1-79 „Dėl Miško kirtimų taisyklių patvirtinimo“, biologinės įvairovės palaikymo miško kirtimai skirti reguliuoti miškuose augančių uogienų ir vaistinių augalų apšvietimo sąlygas, saugomų rūšių ir (arba) Europos Bendrijos svarbos natūralių buveinių gerai apsaugos būklei išsaugoti, atkurti, sudaryti sąlygas buveinės suformavimui, gerinti medžiojamųjų gyvūnų mitybos sąlygas, reguliuoti vandens telkinių pakrančių apaugimą, saugoti pelkes, smėlynus ir kitus plotus nuo apaugimo sumedėjusia augalija ir kitoms gamtotvarkos priemonėms, numatytoms vidinės miškotvarkos projektų sudedamosiomis dalimis priskirtuose gamtotvarkos planuose, tikslinėse programose, veiksmų planuose, saugomų rūšių apsaugos ir veiksmų planuose, invazinių rūšių gausos reguliavimo veiksmų planuose ar medžioklėtvarkos projektuose, invazinių rūšių gausai reguliuoti. Buveinių apsaugai svarbių teritorijų sąrašo, patvirtinto Lietuvos Respublikos aplinkos ministro 2018 m. balandžio 19 d. įsakymu Nr. D1-317 „Dėl buveinių apsaugai svarbių teritorijų nustatymo“, prieduose nurodytų gamtinių buveinių ribose, kuriose numatyta atkurti gerą buveinės būklę ar pasiekti buveinės susiformavimą, biologinės įvairovės palaikymo kirtimai projektuojami vidinės miškotvarkos projektuose ir kai jie nenumatyti gamtotvarkos planuose, tikslinėse programose, veiksmų planuose, saugomų rūšių apsaugos ir veiksmų planuose, invazinių rūšių gausos reguliavimo veiksmų planuose pagal šiuo įsakymu buveinėms patvirtintus geros apsaugos būklės kriterijus.

Vadovaujantis Aprašo 20 punkto reikalavimais, šis Planas viešinamas ir papildomai derinamas, tvirtinamas ir skelbiamas vadovaujantis Vidinės miškotvarkos projektų rengimo taisyklėmis, patvirtintomis Lietuvos Respublikos aplinkos ministro 2006 m. rugsėjo 1 d. įsakymu Nr. D1-406 „Dėl Miškų tvarkymo schemų ir Vidinės miškotvarkos projektų rengimo taisyklių patvirtinimo“.

Šio Plano sprendiniai priskiriami VĮ VMU patikėjimo teise valdomų Nemenčinės regioninio padalinio administruojamų miškų vidinės miškotvarkos projekto, patvirtinto Valstybinių miškų tarnybos direktoriaus 2021 m. balandžio 2 d. įsakymu Nr. 118-21-V, sudedamąja dalimi. Bendras biologinės įvairovės palaikymo miško kirtimais apimamas plotas – 35,62 ha, iškertamas tūris – apie 3309 m³. Kirtimai numatyti tvarkymo plotuose Nr. 1 (0,76 ha), Nr. 2 (2,51 ha), Nr. 6 (4,49 ha), Nr. 7 (3,66 ha), Nr. 8 (2,77 ha), Nr. 9 (6,89 ha), Nr. 10 (6,2 ha), Nr. 11 (1,1 ha), Nr. 12 (7,24 ha). Atlikus biologinės įvairovės palaikymo kirtimus atvirose buveinėse, miškas atkuriamas nebus. Įgyvendinus gamtotvarkos priemones, medyno rūšinė sudėtis pakis pelkinėse augavietėse – dominuos pelkinių ekologinių formų pušys, sumažės beržo ir intensyviai augančių pušų dalis. Tai turės įtakos ir savaiminiam atsikūrimui – mažės beržo dalis. Medynų sanitarinei būklei žymaus poveikio nebus. Detalus kirtimų įgyvendinimo eigos aprašymas pateikiamas skyrelyje „Informacija apie priemonių įgyvendinimą“. Sklypai, kuriuose projektuojami gamtotvarkos darbai nurodyti 5 lentelėje. Tvarkymo plotų lokalizacija VĮ VMU Nemenčinės regioninio padalinio patikėjimo teise valdomuose valstybinės reikšmės miškuose pateikiama grafinėje dalyje. Priskiriant Plane numatytas priemones vidinės miškotvarkos projekto sudedamajai daliai, patvirtintos kirtimų normos nebus keičiamos.

5 lentelė. Projektuojami biologinės įvairovės palaikymo miško kirtimai ir kitos tvarkymo priemonės valstybinės reikšmės miškuose

Tvarkymo plotas								Tūris 1 ha, m ³	Kirtimo intensyvumas %	Iškertamas tūris, m ³	Priemonės pavadinimas (aprašymas)	
Nr.	Kv.	Skl.	Rūšinė sudėtis arba žemės naudmena	Augavietė	Miško grupė	Sklypo plotas, ha	Tvarkymo plotas sklype, ha					
Žaliašilio girininkija												
1	200	13	Miško laukymė	Lcl	IV	1,3	0,37	0			Biologinės įvairovės palaikymo miško kirtimai (2.1 kirsti sumedėjusių augaliją, pašalinti biomasę iš Teritorijos) Sumedėjusios augalijos šalinimas (2.1 kirsti sumedėjusių augaliją, pašalinti biomasę iš Teritorijos) Atvirų buveinių palaikymas (2.2. kirsti atžalas, kirsti ir/ar rauti jaunus medelius, pašalinti biomasę iš Teritorijos)	
	200	17	7B 3P	Pb	IV	3,8	0,76	<u>18</u>	100	14		
Iš viso:							1,13			14		
2	200	17	7B 3P	Pb	IV	3,8	2,51	18	100	45	Biologinės įvairovės palaikymo miško kirtimai (2.1 kirsti sumedėjusių augaliją, pašalinti biomasę iš Teritorijos) Atvirų buveinių palaikymas (2.2. kirsti atžalas, kirsti ir/ar rauti jaunus medelius, pašalinti biomasę iš Teritorijos)	
Iš viso:							2,51				45	
6	205	5	6E 3P 1B	Lcl	IIA	0,7	0,01	422	100	4	Biologinės įvairovės palaikymo miško kirtimai (2.1 kirsti sumedėjusių augaliją, pašalinti biomasę iš Teritorijos) Atvirų buveinių palaikymas (2.2. kirsti atžalas, kirsti ir/ar rauti jaunus medelius, pašalinti biomasę iš Teritorijos)	
	205	6	8P 2B	Pb	IIA	0,7	0,04	89	100	4		
	205	12	8P 2P	Pa	IIA	1,1	0,95	65	100	62		
	205	15	9B 1E	Lcl	IIA	1,6	0,02	175	100	4		
	205	18	9P 1P	Pa	IIA	10,8	0,32	94	100	30		
	205	19	8P 1P 1P	Pa	IIA	8,6	0,24	106	100	25		
	206	3	10P	Pa	IIA	1,9	1,19	86	100	102		
	206	4	6P 1P 3B	Pa	IIA	2,0	1,71	95	100	163		

Tvarkymo plotas								Tūris 1 ha, m ³	Kirtimo intensyvumas %	Iškertamas tūris, m ³	Priemonės pavadinimas (aprašymas)
Nr.	Kv.	Skl.	Rūšinė sudėtis arba žemės naudmena	Augavietė	Miško grupė	Sklypo plotas, ha	Tvarkymo plotas sklype, ha				
	206	5	10P	Pb	IV	1,2	0,01	248	100	2	
Iš viso:							4,49			397	
7	204	12	5P 4E 1B	Lcl	IIA	2,4	0,04	368	100	15	Biologinės įvairovės palaikymo miško kirtimai (2.1 kirsti sumedėjusių augaliją, pašalinti biomasa iš Teritorijos) Atvirų buveinių palaikymas (2.2. kirsti atžalas, kirsti ir/ar rauti jaunus medelius, pašalinti biomasa iš Teritorijos)
	204	16	10P	Pa	IIA	3,9	0,03	237	100	7	
	204	17	6P 3B 1P	Pa	IIA	2,5	0,44	145	100	64	
	204	18	8B 2P	Ubl	IIA	0,7	0,67	87	100	58	
	204	19	6E 4B	Ncl	IIA	0,4	0,04	291	100	12	
	204	24	10P	Pa	IIA	1,0	0,01	174	100	2	
	205	1	7P 2E 1B	Lbl	IIA	1,0	0,18	114	100	21	
	205	2	8P 2P	Pa	IIA	0,4	0,17	85	100	14	
	205	9	7B 3P	Pa	IIA	1,5	1,45	56	100	81	
	205	10	5P 5B	Pa	IIA	0,6	0,55	77	100	42	
	205	11	9B 1E	Lcl	IIA	0,6	0,04	187	100	7	
205	16	7E 2P 1B	Lbl	IIA	0,9	0,02	217	100	4		
205	17	10P	Pa	IIA	1,1	0,02	175	100	4		
Iš viso:							3,66			330	
8	202	13	8P 1P 1P	Pa	IIA	5,3	0,05	166	65	5	Biologinės įvairovės palaikymo miško kirtimai (3.1 kirsti beržus ir intensyviai augančias pušis, rauti jaunus medelius, pašalinti biomasa iš Teritorijos) Sumedėjusios augalijos šalinimas (3.1 kirsti beržus ir intensyviai augančias pušis, rauti jaunus medelius, pašalinti biomasa iš Teritorijos) Palaikomosios gamtotvarkos priemonės
	202	14	8P 2P	Pa	IIA	0,7	0,02	86	60	1	
	203	17	8P 1P 1P	Pa	IIA	4,1	0,04	156	65	4	
	203	19	8P 1P 1B	Pa	IIA	5,0	1,90	115	50	109	
	203	20	Miško pelkė	Pa	IIA	0,6	0,55	0	–	–	
	203	21	10E	Lcl	IIA	0,3	0,07	310	70	15	
	203	22	9P 1B	Pa	IIA	2,6	0,14	207	65	19	

Tvarkymo plotas								Tūris 1 ha, m ³	Kirtimo intensyvumas %	Iškertamas tūris, m ³	Priemonės pavadinimas (aprašymas)
Nr.	Kv.	Skl.	Rūšinė sudėtis arba žemės naudmena	Augavietė	Miško grupė	Sklypo plotas, ha	Tvarkymo plotas sklype, ha				
											(3.2. kirsti ataugusias beržų atžalas, kirsti ir/ar rauti jaunus medelius, pašalinti biomasę iš Teritorijos)
Iš viso:							2,77			154	
9	206	4	6P 1P 3B	Pa	IIA	2,0	0,09	95	65	6	Biologinės įvairovės palaikymo miško kirtimai (3.1 kirsti beržus ir intensyviai augančias pušis, rauti jaunus medelius, pašalinti biomasę iš Teritorijos) Palaikomosios gamtotvarkos priemonės (3.2. kirsti ataugusias beržų atžalas, kirsti ir/ar rauti jaunus medelius, pašalinti biomasę iš Teritorijos)
	206	12	6E 2D 1B 1P	Ncp	IV	5,6	0,02	461	65	6	
	206	15	7P 2E 1B	Lcl	IV	1,5	0,11	462	65	33	
	206	17	9P 1P	Pa	IIA	4,9	0,60	135	65	53	
	206	18	6B 3P 1P	Pb	IIA	2,9	2,55	115	70	204	
	206	19	7P 3B	Pb	IV	1,6	0,09	226	50	10	
	206	22	8P 1E 1B	Lbl	IIA	0,5	0,05	349	60	10	
	206	23	6B 4P	Pb	IIA	2,1	1,61	145	70	163	
	207	3	9P 1P	Pa	IIA	2,8	0,28	146	65	27	
	207	4	6P 3B 1P	Pb	IIA	2,1	1,46	209	60	183	
207	12	7P 2P 1B	Lbl	IIA	1,4	0,05	370	65	12		
Iš viso:							6,89			707	
10	207	15	9P 1B	Pb	IIA	0,6	0,06	246	60	9	Biologinės įvairovės palaikymo miško kirtimai (3.1 kirsti beržus ir intensyviai augančias pušis, rauti jaunus medelius, pašalinti biomasę iš Teritorijos) Palaikomosios gamtotvarkos priemonės (3.2. kirsti ataugusias beržų atžalas, kirsti ir/ar rauti jaunus medelius, pašalinti biomasę iš Teritorijos)
	207	16	10P	Lbl	IIA	0,3	0,02	349	60	4	
	207	17	7P 1E 2P	Lbl	IIA	1,9	0,03	256	50	4	
	207	18	10P	Pa	IIA	6	5,32	126	60	402	
	207	20	6P 2P 2B	Pa	IIA	2,4	0,77	156	60	72	
Iš viso:							6,2			491	
11	206	5	10P	Pb	IV	1,2	0,01	248	60	1	Biologinės įvairovės palaikymo miško kirtimai

Tvarkymo plotas								Tūris 1 ha, m ³	Kirtimo intensyvumas %	Iškertamas tūris, m ³	Priemonės pavadinimas (aprašymas)
Nr.	Kv.	Skł.	Rūšinė sudėtis arba žemės naudmena	Augavietė	Miško grupė	Sklypo plotas, ha	Tvarkymo plotas sklype, ha				
	206	8	7B 2E 1D	Ncs	IV	0,9	0,14	301	65	27	(3.1 kirsti beržus ir intensyviai augančias pušis, rauti jaunus medelius, pašalinti biomasę iš Teritorijos) Palaikomosios gamtotvarkos priemonės (3.2. kirsti ataugusias beržų atžalas, kirsti ir/ar rauti jaunus medelius, pašalinti biomasę iš Teritorijos)
	206	9	8P 2B	Pb	IV	1,2	0,91	146	50	67	
	206	12	6E 2D 1B 1P	Ncp	IV	5,6	0,04	461	65	12	
Iš viso:							1,1			108	
12	205	18	9P 1P	Pa	IIA	10,8	0,13	94	60	7	Biologinės įvairovės palaikymo miško kirtimai (3.1 kirsti beržus ir intensyviai augančias pušis, rauti jaunus medelius, pašalinti biomasę iš Teritorijos) Palaikomosios gamtotvarkos priemonės (3.2. kirsti ataugusias beržų atžalas, kirsti ir/ar rauti jaunus medelius, pašalinti biomasę iš Teritorijos)
	205	20	10P	Pa	IIA	1,6	0,19	156	65	19	
	205	24	9P 1B	Pb	IV	0,8	0,61	277	60	101	
	205	26	8P 2B	Lbl	IV	0,6	0,62	331	60	123	
	205	27	7P 3B	Lcl	IV	0,8	0,32	336	65	70	
	207	2	10P	Pa	IIA	4,1	0,21	146	65	20	
	207	12	7P 2P 1B	Lbl	IIA	1,4	0,82	370	65	197	
	207	15	9P 1B	Pb	IIA	0,6	0,49	246	60	72	
	207	16	10P	Lbl	IIA	0,3	0,30	349	60	63	
	207	17	7P 1E 2P	Lbl	IIA	1,9	1,44	256	50	183	
	207	18	10P	Pa	IIA	6	0,43	126	60	33	
	207	19	8P 2B	Pb	IIA	1,1	0,11	198	60	13	
	207	20	6P 2P 2B	Pa	IIA	2,4	1,31	156	60	123	
207	21	8P 2B	Pbn	IIA	1,1	0,26	249	60	39		
Iš viso:							7,24			1063	
VISO:							35,99			3309	

Bendras plotas, kuriame projektuojami specialieji biologinės įvairovės palaikymo miško kirtimai – 35,62 ha; bendras iškertamas tūris – iki 3309 m³;

Bendras plotas, kuriame projektuojamos kitos tvarkymo priemonės: atvirų buveinių palaikymas – 11,79ha; palaikomosios gamtotvarkos priemonės – 24,2 ha; biomasės šalinimas – 35,99 ha plote.

*Tvarkymo plotų dydžiai miško sklypuose apskaičiuoti naudojantis GIS programine įranga

IV. UŽ PRIEMONIŲ ĮGYVENDINIMĄ ATSAKINGI SUBJEKTAI IR PRIEMONĖMS ĮGYVENDINTI REIKALINGI IŠTEKLIAI

9. Plano priemonių įgyvendinimą Teritorijoje koordinuoja Direkcija. Ji atsakinga už Teritorijoje nustatytą EB svarbos natūralių buveinių ir rūšių buveinių palankios apsaugos būklės užtikrinimą, kitų saugomų gamtos vertybių priežiūrą. Planuojama, kad pirminiai darbai, su atžalų kirtimu, įskaitant pasiruošimą hidrologinio režimo atkūrimui ir jo įgyvendinimui, bus finansuojami Europos Sąjungos fondų lėšomis. Po šių priemonių įgyvendinimo, svarbu užtikrinti pasiektų rezultatų tęstinumą, todėl finansavimo išteklių priemonėms vykdyti ieško ir/ar jas įgyvendinta VĮ VMU kartu su Direkcija. Priemonių įgyvendinimo plane už priemonių įgyvendinimą numatytos atsakingi subjektai (jei jų numatyta daugiau nei vienas) raštu susitaria dėl konkrečiam subjektui tenkančių darbų apimties. Priemonės galima įgyvendinti ir talkų metu. Kiti finansavimo šaltiniai priemonių įgyvendinimui yra Lietuvos Respublikos valstybės biudžeto lėšos, Aplinkos apsaugos rėmimo programos, Bendrųjų miškų ūkio reikmių finansavimo programos, taip pat teisės aktų nustatyta tvarka gautos kitos lėšos. Įgyvendinimo metai gali keistis priklausomai nuo gauto ar negauto finansavimo gamtotvarkos priemonių įgyvendinimui.

6 lentelė. Priemonių įgyvendinimo apimtys ir preliminarūs terminai

Gamtotvarkos priemonės Nr.	Atsakinga institucija	Tvarkymo ploto Nr.	Darbų apimtys, ha, vnt.	Įgyvendinimo metai, preliminarus lėšų poreikis, Eur.				
				I	II	III	IV	V
1.1.	Direkcija	Visa teritorija	287,22	20 000				
1.2.	Direkcija, VĮ VMU	Visa teritorija	287,22		80000			
2.1.	Direkcija, VĮ VMU	1-7	34,15		40000			
2.2.	VĮ VMU, Direkcija	1-7	Apie 25 ha iš viso ploto (34,15 ha)			25000	25000	25000
3.1.	Direkcija, VĮ VMU	8-13	25,52		30000			
3.2.	VĮ VMU, Direkcija	8-13	Apie 15 ha iš viso ploto (25,52 ha)			15000	15000	15000

V. PLANO ĮGYVENDINIMO STEBĖSENA IR PERŽIŪRA

10. Už Plano įgyvendinimo stebėseną, peržiūrą ir tikslinimą atsako Direkcija, kuri vertina EB svarbos natūralių buveinių ir rūšių būklę, plano ir jo priemonių efektyvumą. Direkcija įveda informaciją apie įgyvendintas gamtotvarkos priemones į duomenų bazę Biomon (<http://www.biomon.lt/gamtotvarka>) ne vėliau kaip per 15 darbo dienų.

Planas turi būti peržiūrimas ne vėliau kaip po penkerių metų nuo jo patvirtinimo ir parengiant peržiūros ataskaitą pagal Apraše pateiktas rekomendacijas. Planas gali būti peržiūrimas ar tikslinimas ir dažniau nei kas penkerius metus, jeigu atsiranda naujų aplinkybių, kurios nevertintos plano rengimo metu, pradeda blogėti EB svarbos natūralių buveinių būklė, mažėja saugomų rūšių populiacija arba randama efektyvesnių būdų užtikrinti palankią jų apsaugos būklę.

Įgyvendinant Plane numatytas priemones, stebimas jų poveikis saugomų gamtos vertybių būklei pagal Europos Bendrijos svarbos natūralių buveinių geros apsaugos būklės kriterijus, patvirtintus Lietuvos Respublikos aplinkos ministro 2018 m. balandžio 19 d. įsakymu Nr. D1-317 „Dėl Buveinių apsaugai svarbių teritorijų nustatymo“ (toliau – Kriterijai). Pagal galimybes ši stebėseną derinama su Direkcijos vykdoma gamtos vertybių stebėseną, valstybinių draustinių vertinimu. Taip pat pagal šiuos Kriterijus stebimos geros būklės buveinės, kurioms gamtotvarkos priemonės nebuvo taikomos, tačiau būtina užtikrinti gerą būklę.

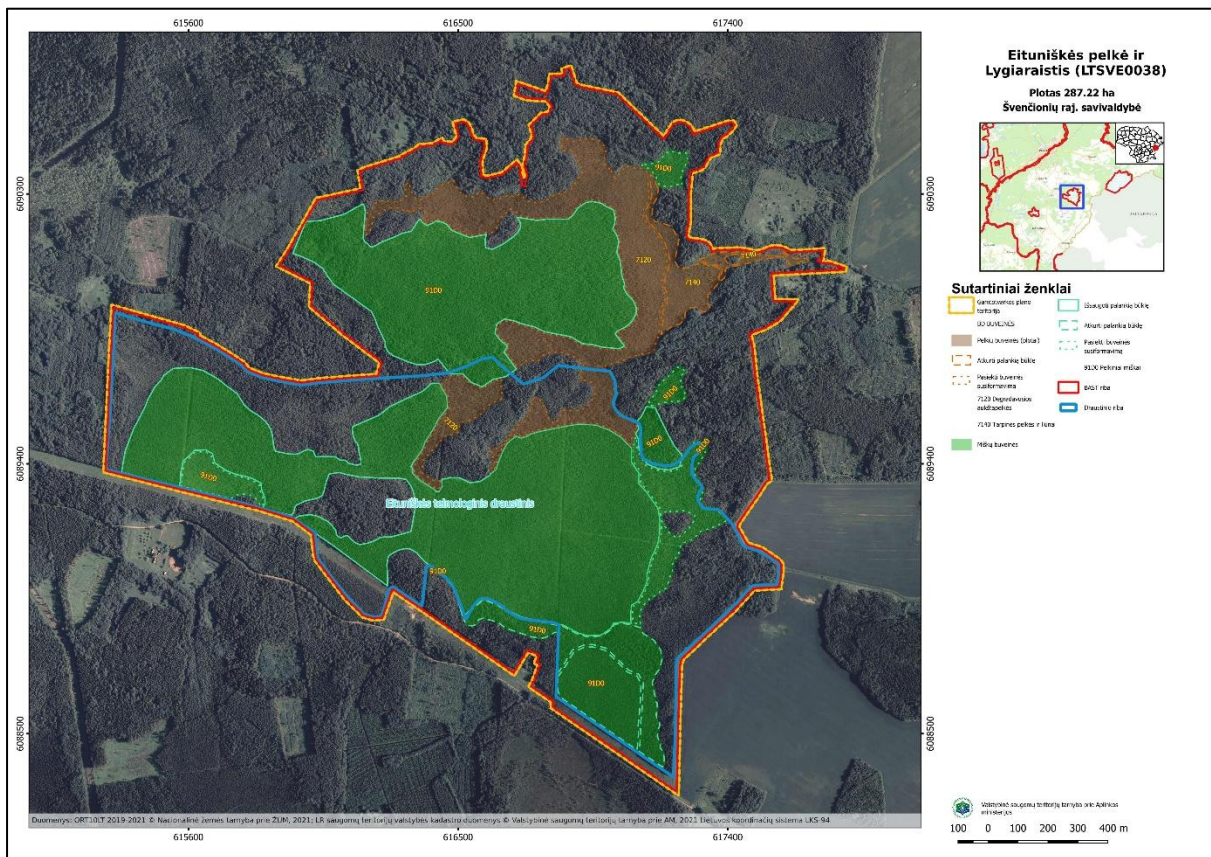
VI. PRIEDAI

11. Tvarkymo plotų žemėlapis, kita grafinė dalis pateikiami 1-4 prieduose. Taip pat su žemėlapiais galima susipažinti Biologinės įvairovės informacinėje sistemoje (BIIS), gamtotvarkos modulyje https://gamtotvarka.biip.lt/dokumentai/gamtotvarkos-planai/perziura/tvarkymo_teritorijos/4fcf33f6-e80c-433f-8676-6c211d44fb2d/.

SRIS kaupiami duomenys apie saugomas gamtos vertybes, kurių tiksli radimo vieta 1 priede nenurodoma. Duomenys apie saugomas rūšis, jų augavietes ir radavietes tvarkomi ir teikiami Saugomų rūšių informacinės sistemos duomenų teikimo ir tvarkymo tvarkos aprašo nustatyta tvarka.

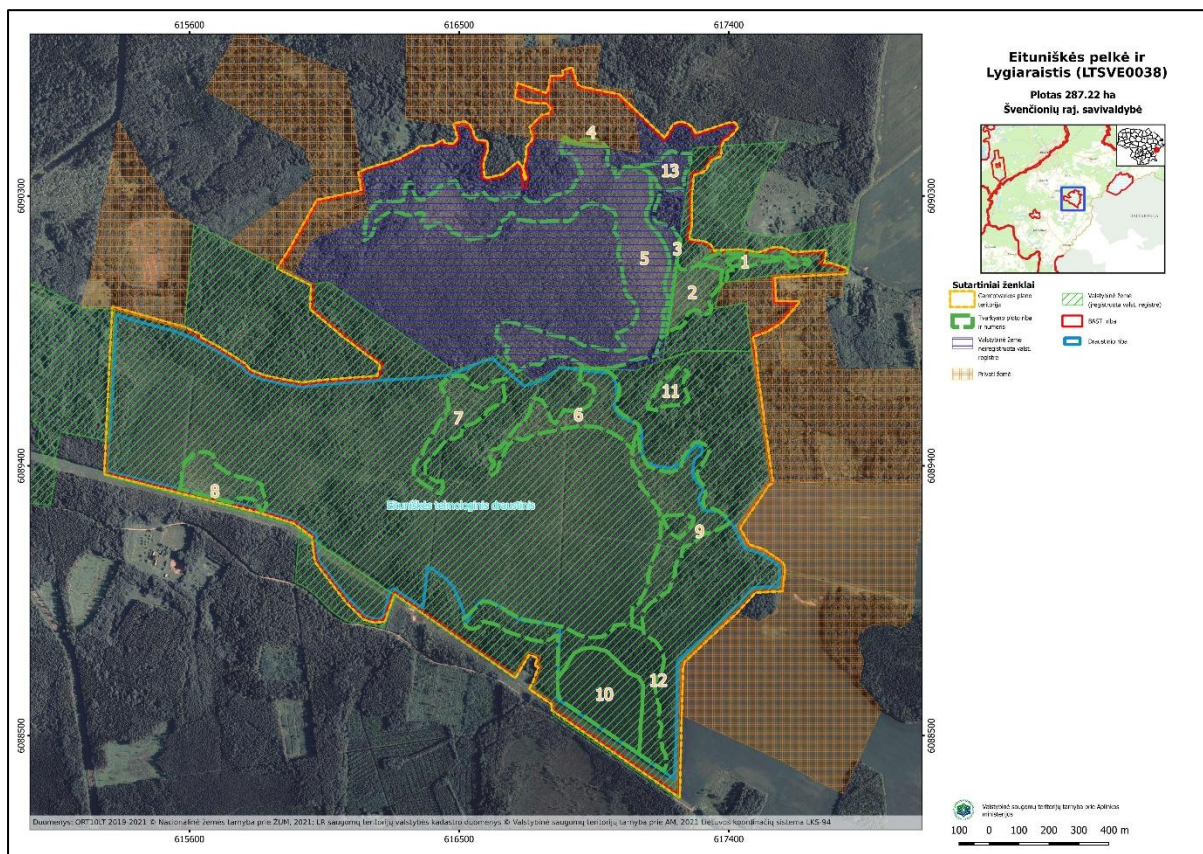
Buveinių apsaugai svarbios teritorijos
 „Eituniškės pelkė ir Lygiaraistis“ (kodas
 LTSVE0038) gamtotvarkos plano
 1 priedas

Buveinių apsaugai svarbios teritorijos EB svarbos natūralių buveinių išsidėstymas



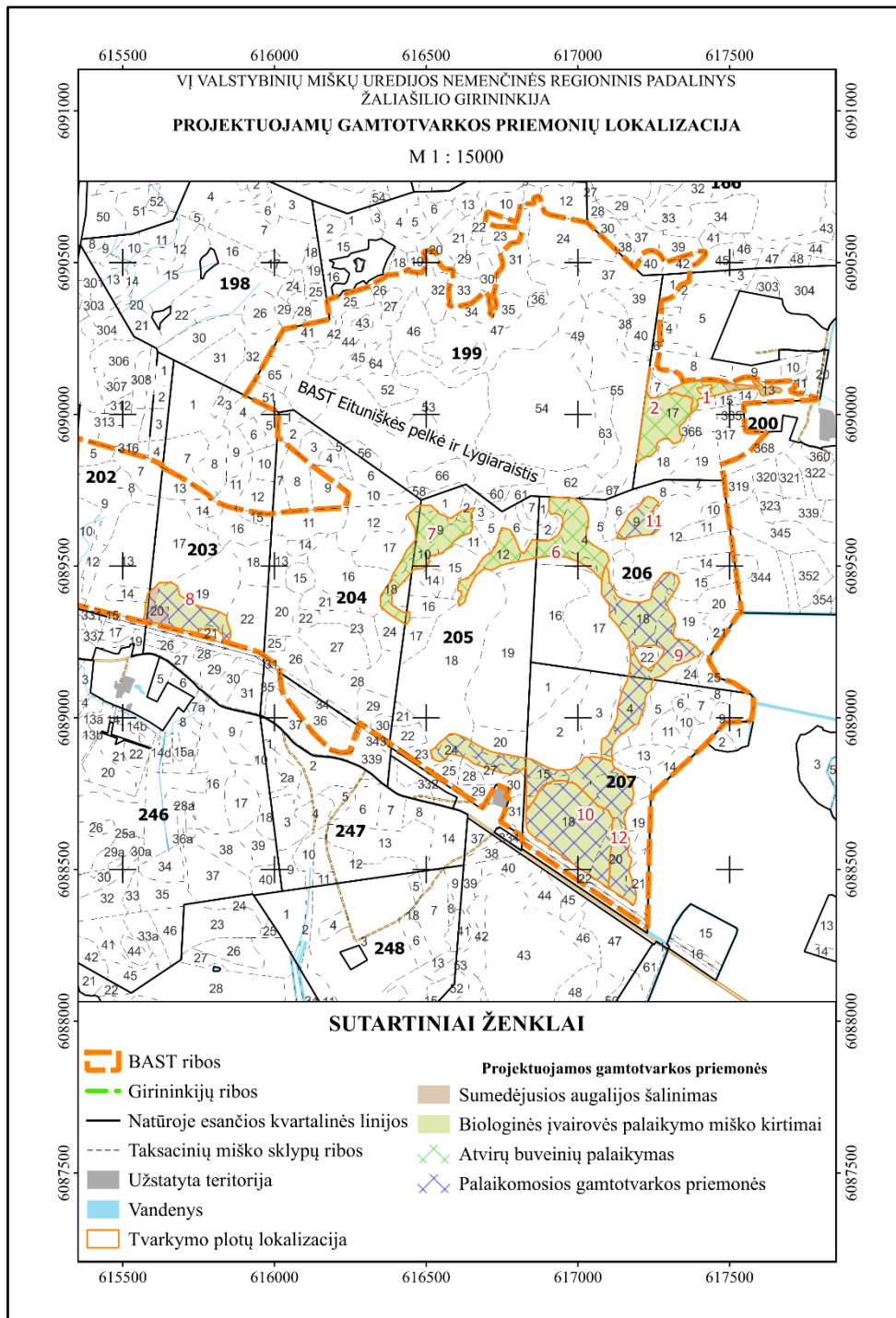
Buveinių apsaugai svarbios teritorijos
 „Eituniškės pelkė ir Lygiaraistis“ (kodas
 LTSVE0038) gamtotvarkos plano
 2 priedas

Tvarkymo plotai



Buveinių apsaugai svarbios teritorijos
 „Eituniškės pelkė ir Lygiaraistis“ (kodas
 LTSVE0038) gamtotvarkos plano
 3 priedas

Tvarkymo plotai valstybiniuose miškuose



Buveinių apsaugai svarbios teritorijos
 „Eituniškės pelkė ir Lygiaraistis“ (kodas
 LTSVE0038) gamtotvarkos plano
 4 priedas

Žemės naudmenos

