



LIFE INTEGRUOTASIS PROJEKTAS
„NATURA 2000 TINKLO VALDYMO OPTIMIZAVIMAS LIETUVOJE“
LIFE-IP-PAF-NATURALIT Nr. LIFE16 IPE/LT/016

**BUVEINIŲ APSAUGAI SVARBIŲ TERITORIJŲ
ATRANKOS KRITERIJUS ATITINKANČIOS
VIETOVĖS „KURKLIŲ MIŠKAS“ (KODAS
LTRAD0005) GAMTOTVARKOS PLANAS**

VILNIUS, 2025

PLANAVIMO DOKUMENTAS	BUVEINIŲ APSAUGAI SVARBIŲ TERITORIJŲ KRITERIJUS ATITINKANČIOS VIETOVĖS „KURKLIŲ MIŠKAS“ (KODAS LTRAD0005) GAMTOTVARKOS PLANAS
PLANUOJAMA TERITORIJA	Buveinių apsaugai ir teritorijų atrankos kriterijus atitinkanti vietovė „Kurklių miškas“ (kodas LTRAD0005), Radviliškio rajono savivaldybė.
GAMTOTVARKOS PLANO TIKSLAS	Atkurti palankią Europos Bendrijos svarbos natūralių buveinių apsaugos būklę 9020, *Plačialapių ir mišrūs miškai (ne mažesniame kaip 27,8 ha plote), 9060, Spygliuočių miškai ant fluvioglacialinių ozų (ne mažesniame kaip 21,5 ha plote) su joms būdinga struktūra ir rūšių sudėtimi, taip pat atkurti stačiosios dirvuolės buveinių (ne mažesniame kaip 14,2 ha plote) palankią būklę.
PROJEKTAS	LIFE integruotasis projektas „Natura 2000 tinklo valdymo optimizavimas Lietuvoje“, Nr. LIFE16 IPE/LT/016 (LIFE-IP PAF-NATURALIT)
PROJEKTO FINANSAVIMAS	Europos Sąjungos Aplinkos ir klimato politikos programos (LIFE) ir Lietuvos Respublikos valstybės biudžeto lėšos
PLANO ORGANIZATORIUS	Valstybinė saugomų teritorijų tarnyba prie Aplinkos ministerijos, Antakalnio g. 25, 10312 Vilnius, tel. +370 659 29483, el. paštas vstt@vstt.lt , interneto svetainės adresas https://vstt.lrv.lt/
PLANO RENGĖJAS	Aukštaitijos saugomų teritorijų direkcija, J. Biliūno g. 55, 29110 Anykščiai, tel. +370 686 10177, el. paštas aukštaitija@saugoma.lt , interneto svetainės adresas https://astd.lrv.lt/lt/ Informacijos apie priemones valstybiniuose miškuose rengėjas: Valstybės įmonė Valstybinių miškų urėdija, Pramonės pr. 11A, Kaunas, tel. +370 37 49222, el. paštas info@vmu.lt , interneto svetainės adresas https://vmu.lt/
RENGIMO PAGRINDAS	Valstybinės saugomų teritorijų tarnybos prie Aplinkos ministerijos įgyvendinamo projekto „Natura 2000 tinklo valdymo optimizavimas Lietuvoje“ Nr. LIFE16 IPE/LT/016 (LIFE-IP PAF-NATURALIT) veikla, skirta gamtotvarkos planavimo proceso peržiūrai ir tobulinimui

Turinys

I. ESAMOS SITUACIJOS APRAŠYMAS IR ĮVERTINIMAS	4
II. PLANO TIKSLAI, UŽDAVINIAI, PRIEMONĖS, JŲ ĮGYVENDINIMO EILIŠKUMAS IR GALIMOS PRIEMONIŲ ALTERNATYVOS	7
III. INFORMACIJA APIE PRIEMONES VALSTYBINIUOSE MIŠKUOSE	12
IV. UŽ PRIEMONIŲ ĮGYVENDINIMĄ ATSAKINGI SUBJEKTAI IR PRIEMONĖMS ĮGYVENDINTI REIKALINGI IŠTEKLIAI	17
V. PLANO ĮGYVENDINIMO STEBĖSENA IR PERŽIŪRA	17
VI. PRIEDAI	18

I. ESAMOS SITUACIJOS APRAŠYMAS IR ĮVERTINIMAS

1. Kurklių miško gamtotvarkos planas (toliau – Planas) parengtas vietai (toliau – Vietovė), atitinkančiai gamtinių buveinių apsaugai svarbių teritorijų (toliau – BAST) atrankos kriterijus „Kurklių miškas“ (LTRAD0005) (toliau – Teritorija). Planas parengtas vadovaujantis Saugomų teritorijų strateginio planavimo dokumentų rengimo tvarkos aprašu, patvirtintu Lietuvos Respublikos aplinkos ministro 2024 m. gegužės 28 d. įsakymu Nr. D1-180 „Dėl Saugomų teritorijų gamtotvarkos planų, tikslinių programų ir veiksmų planų rengimo tvarkos aprašo patvirtinimo“ (toliau – Aprašas).

2. Teritorijos, kuriai parengtas Planas plotas yra 224,16 ha. Vietovė sudaryta iš dviejų dalių, kurių viena (43,08 ha) patenka į Daugyvenės valstybinį kraštovaizdžio draustinį (toliau – Draustinis). Vietovė ir Draustinis priskirti Aukštaitijos saugomų teritorijų direkcijos (toliau – Direkcija) priežiūrai, apsaugai ir tvarkymui užtikrinti.

3. Vietovei parengti apsaugos tikslai, siekiant išsaugoti Europos Bendrijos (toliau – EB) svarbos natūralių buveinių tipus bei EB svarbos rūšis, įrašytas į 1992 m. gegužės 21 d. Tarybos Direktyvos 92/43/EEB dėl natūralių buveinių ir laukinės faunos bei floros apsaugos II priedą. Apsaugos tiksluose įvardintos vertybės (įskaitant jų būklės vertinimą ir apsaugos tikslą) bei kitos gamtos vertybės, įtrauktos į Lietuvos Respublikos saugomų gyvūnų, augalų ir grybų sąrašą ir pažymėtos Saugomų rūšių informacinėje sistemoje (toliau – SRIS) pateikiamos 1 lentelėje.

1 lentelė. Informacija apie saugomas vertybes

Eil. Nr.	Vertybė	Apsaugos statusas	Vertybės būklė	Apsaugos tikslas	Specifinės kriterijų vertės teritorijoje
1.	9020, *Plačialapių ir mišrūs miškai	BD II	Bloga	Bendras buveinės „9020, *Plačialapių ir mišrūs miškai“ apsaugos tikslo plotas yra 27,8 ha, kuriame reikia atkurti gerą buveinės būklę.	Taikomos visos GAB rinkinio kriterijų tikslinės vertės, vienai jų – ši specifikacija: 9020.1 bendras buveinės užimamas plotas gali mažėti daliai buveinės virstant buveine „9070, Medžiais apaugusios ganyklos“
2.	9050, Rūšių turtingi eglynai	BD II	Gera	Bendras buveinės „9050, Rūšių turtingi eglynai“ apsaugos tikslo plotas yra 32,7 ha, kuriame reikia atkurti gerą buveinės būklę.	Taikomos visos GAB rinkinio kriterijų tikslinės vertės, vienai jų – ši specifikacija: 9050.1 bendras buveinės užimamas plotas gali mažėti, daliai buveinės virstant buveine „9020, Plačialapių ir mišrūs miškai“ arba „9070, Medžiais apaugusios ganyklos“.

3.	9060, Spygliuočių miškai ant ozų	BD II	Bloga	Bendras buveinės „9060, Spygliuočių miškai ant fluvioglacialinių ozų“ apsaugos tikslo plotas yra 21,5 ha, kuriame reikia atkurti gerą buveinės būklę.	Taikomos visos GAB rinkinio kriterijų tikslinės vertės, vienai jų – ši specifikacija: 9060.1 bendras buveinės užimamas plotas gali mažėti daliai buveinės virstant buveine „9070, Medžiais apaugusios ganyklos.
4.	9080, *Pelkėti lapuočių miškai	BD II	Gera	Bendras buveinės „9080, *Pelkėti lapuočių miškai“ apsaugos tikslo plotas yra 10 ha, kuriame reikia atkurti gerą buveinės būklę.	Taikomos visos GAB rinkinio kriterijų tikslinės vertės.
5.	91E0, *Aliuviniai miškai	BD II	Gera	Bendras buveinės „91E0, *Aliuviniai miškai“ apsaugos tikslo plotas yra 11,4 ha, kuriame reikia atkurti gerą buveinės būklę.	Paplitęs buveinės potipis „91E0a, Aliuviniai alksnių ir uosių miškai“. Taikomos visos GAB rinkinio kriterijų tikslinės vertės.
6.	Stacioji dirvuolė (<i>Agrimonia pilosa</i>)	BD II, SRS	Bloga	Bendras stačijai dirvuolei tinkamos buveinės apsaugos tikslo plotas yra 14,2 ha, kuriame reikia pasiekti buveinės susiformavimą	Taikomos visos GAB rinkinio kriterijų tikslinės vertės.
7.	Ažuolinė kepena (<i>Fistulina hepatica</i>)	SRS	Nėra duomenų apie populiacijos būklę.		
8.	Žvirblinė pelėda (<i>Glaucidium paserinum</i>)	PD I, SRS	Nėra duomenų apie populiacijos būklę.		
9.	Paprastasis vištvanagis (<i>Accipiter gentilis</i>)	SRS	Nėra duomenų apie populiacijos būklę.		
10.	Mažasis erelis	PD I, SRS	Nėra duomenų		

rėksnys (<i>Clanga pomarina</i>)		apie populiacijos būklę.		
---------------------------------------	--	--------------------------	--	--

Sutrumpinimai: BD – 1992 m. gegužės 21 d. Tarybos Direktyva 92/43/EEB dėl natūralių buveinių ir laukinės faunos bei floros apsaugos, I, II priedai

PD – 2009 m. lapkričio 30 d. Europos Parlamento ir Tarybos direktyva 2009/147/EB dėl laukinių paukščių apsaugos (kodifikuota redakcija), I priedas

SRS - Lietuvos Respublikos saugomų gyvūnų, augalų ir grybų sąrašas (<https://e-seimas.lrs.lt/portal/legalAct/lt/TAD/TAIS.219902/asr>);

GAB – Europos Bendrijos svarbos natūralių buveinių ir rūšių buveinių geros apsaugos būklės kriterijai.

Pastaba: paryškinti vertybių pavadinimai, nurodyti apsaugos tiksluose.

4. Į Draustinį nepatenkančios Teritorijos miškai patikėjimo teise valdomi valstybės įmonės Valstybinės miškų urėdijos (toliau – VĮ VMU) Radviliškio regioninio padalinio. Saugomų vertybių apsaugą už Draustinio ribų užtikrina VĮ VMU ir Valstybinės saugomų teritorijų tarnybos prie Aplinkos ministerijos 2024-12-20/2024-12-20 sudaryta apsaugos sutartis Nr. 77-ST-240-2024 / Nr. F4-104 (toliau – Sutartis). Šioje Teritorijos dalyje miškai priskiriami IV miškų grupei. Draustinyje esantys miškai priskiriami II A miškų grupei. Beveik pusė jų Draustinio teritorijoje – privačios nuosavybės.

2 lentelė. Žemėnaudos pasiskirstymas

Žemėnauda	Plotas, ha
Dirbama žemė	0,13
Ganyklos arba pievos	0,18
Gruntkeliai	0,16
Lauko ir miško keliukai	0,06
Miško želdiniai	84,53
Miškas	12,94
Nenaudojama žemė	0,08
Pelkės	0,03
Savaiminis medynas	125,5
Upeliai, kanalai, drenažo grioviai	0,12
Užstatytos teritorijos	0,05
Kitos	0,38
VISO	224,16

5. EB svarbos buveinėje 9020, *Plačialapių ir mišrūs miškai svarbu nevykdyti kirtimų, (išskyrus specialiuosius miško kirtimus), dėl kurių buveinių būklė tik blogėtų. Palikti visą negyvą medieną, nevykdyti jokių sausinimo darbų dėl ko galėtų pasikeisti esamas hidrologinis režimas.

II. PLANO TIKSLAI, UŽDAVINIAI, PRIEMONĖS, JŲ ĮGYVENDINIMO EILIŠKUMAS IR GALIMOS PRIEMONIŲ ALTERNATYVOS

6. Plano tikslas – atkurti palankią EB svarbos natūralių buveinių apsaugos būklę 9020, *Plačialapių ir mišrūs miškai (ne mažesniame kaip 27,8 ha plote), 9060, Spygliuočių miškai ant fluvioglacialinių ozų (ne mažesniame kaip 21,5 ha plote) su joms būdinga struktūra ir rūšių sudėtimi, taip pat atkurti stačiosios dirvuolės buveinių (ne mažesniame kaip 14,2 ha plote) palankią būklę.

3 lentelė. Priemonių įgyvendinimo planas

Plano uždavinys	Gamtotvarkos priemonė	Atsakinga institucija	Gamtotvarkos priemonės įvykdymo terminas arba periodiškumas
1. Užtikrinti stačiosios dirvuolės buveinių palankią būklę	1.1. kirsti krūmus, retinti mišką, pašalinti biomasę iš Teritorijos	VĮ VMU, Direkcija	I metai
	1.2. kirsti atžalas, šienauti, pašalinti biomasę iš Teritorijos	VĮ VMU, Direkcija	II-IV metai, vėliau pagal poreikį bet ne rečiau kaip kas 2 metai.
2. Atkurti ir užtikrinti buveinės 9020, *Plačialapių ir mišrūs miškai palankią būklę	2.1. kirsti krūmus, retinti mišką, dalį jos pašalinti iš Teritorijos	VĮ VMU, Direkcija	I metai
	2.2. kirsti atžalas, pašalinti biomasę iš Teritorijos	VĮ VMU, Direkcija	II-IV metai, vėliau pagal poreikį bet ne rečiau kaip kas 2 metai.
3. Sudaryti sąlygas atsikurti gerai buveinės 9060, Spygliuočių miškai ant ozų būklei	3.1. kirsti krūmus, retinti mišką, pašalinti biomasę iš Teritorijos	VĮ VMU, Direkcija	I metai
	3.2. kirsti atžalas, pašalinti biomasę iš Teritorijos	VĮ VMU, Direkcija	II-IV metai, vėliau pagal poreikį bet ne rečiau kaip kas 2 metai.

7. Informacija apie priemonių įgyvendinimą.

1 uždavinys, 1.1.-1.2. priemonės, 1-2 tvarkymo plotai. Stačiosios dirvuolės buveinės būklė šiame plote patenkinama, nes buveinė apauga trako krūmais, daugiausia lazdynais. Kirsti trako krūmus, egles (visuose arduose), medyno skalsumas turi likti iki 0,5, darbus atlikti rugsėjo-vasario mėn., kirsti atžalas bent 2-3 metus, kartu nušienaujant aukštesnes žoles stačiosios dirvuolės apsaugos tiksluose pažymėtame plote. Vėliau atžalas kirsti, šienauti pagal poreikį, biomasę šalinant iš Teritorijos. Alternatyva šienavimui – ganymas.

Kitose stačiosios dirvuolės buveinės plotuose nesiūloma tvarkymo priemonių, kadangi planuojamos priemonės dėl buveinės 9060, Spygliuočių miškai ant ozų, o tai turės teigiamos įtakos šio augalo buveinei. Esant poreikiui, papildomai planuoti šienavimo darbus kaip ir 1-2 tvarkymo plotuose.

2 uždavinys, 2.1., 2.2 priemonės, 3-5, 11 tvarkymo plotai. Buveinėje 9020, *Plačialapių ir mišrūs miškai kirsti 1 arde beržus, egles, drebulės iki 0,6 skalsumo. Kertamų medžių rūšių vienetų kiekis proporcingas esamai rūšinei sudėčiai. Nekirsti stambesnių nei 40 cm medžių, medžių su mikrobuveinėmis. Iškirstus stambius medžius (nuo 20 cm iki 40 cm skersmens) palikti suirti tokį kiekį, kad bendras (su jau buvusiu) negyvos medienos kiekis sudarytų apie 15 m³/ha (nukirsti medžiai negenimi). Pirmiausia paliekami suirti >30 cm skersmens medžiai, jei tai nesudaro 15 m³/ha – gali būti paliekami ir >20 cm skersmens. 2 arde kirsti egles, klevus, skalsumas turi būti ne daugiau nei 0,1, biomasę šalinti iš Teritorijos. Taip pat kirsti traką – lazdynus, iervas. Paliekami tik stambūs lazdynai - apie 15 cm skersmens ir lazdynų kerus, kurių skersmuo prie žemės apie 1,5 m. Smulkią kirtimo medieną, įskaitant krūmus, būtina pašalinti. Kertant siekti labiau prašviesinti mišką aplink stambesnius ažuolus. **11 tvarkymo plote** kirsti traką, taip pat šviesinti medyną aplink ažuolus. Vėliau bent 2-3 metus kirsti atžalas, taip užtikrinant pasiektos buveinės būklės tęstinumą.

Visuose buveinės 9020, *Plačialapių ir mišrūs miškai plotuose po kirtimo darbų rekomenduojama organizuoti ganyką. Tokiu būdu ši buveinė ateityje galėtų transformuotis į 9070 Medžiais apaugusios ganyklos.

3 uždavinys, 3.1., 3.2 priemonės, 6-10 tvarkymo plotai. Buveinėje 9060, Spygliuočių miškai ant ozų pirmiausia kirsti traką – iervas, lazdynus. Retinti medyną iki 0,6 skalsumo pagal eiliškumą: kirsti egles, drebulės, baltalksnius, beržus, klevus. Jei yra II ardas, tai I ir II ardo skalsumo suma neturi viršyti 0,6 skalsumo. Esant sudėtingos biomasės šalinimo sąlygoms, gali būti paliekami nukirsti klevai (apie 15 m³/ha, >20 cm skersmens). Vėliau palaikyti pasiektą būklę – kirsti atžalas. Rekomenduotina vėliau po kirtimų organizuoti ganyką.

Tvarkymo plotuose, kuriuose numatyti kirtimo darbai, atlikti rugsėjo-vasario mėn., pašalinti biomasę iš Teritorijos. Prieš gamtotvarkos priemonių įgyvendinimą patikrinti 1-5, 11 tvarkymo plotus, taip pat apie 150 m atstumu nuo jų, ar nėra plėšriųjų paukščių lizdų. Tai atlieka Direkcija kartu su VĮ VMU atstovais. Radus lizdus, esant poreikiui, keisti priemonių įgyvendinimo plotus. Aplink lizdus (jei nėra žinoma paukščio rūšis) apie 150 m spinduliu nevykdyti kirtimo darbų.

Buveinėse 9050, Rūšių turtingi eglynai, 9080, *Pelkėti lapuočių miškai, 91E0, *Aliuviniai miškai aktyvių tvarkymo priemonių neplanuojama, o buveinėms apsaugoti ar gerinti jų būklę pakanka laikytis Sutartyje numatytų įsipareigojimų.

4 lentelė. Informacija apie tvarkymo plotus.

Tvarkymo ploto Nr.	Tvarkytinas plotas, ha	EB svarbos natūralios buveinės kodas, jos užimamas plotas (pažymint, kurioms buveinėms nustatyti apsaugos tikslai)	Saugomos rūšys, rūšies buveinės užimamas plotas ar individų skaičius (pažymint, kurios rūšys yra EB svarbos ir kurioms nustatyti apsaugos tikslai)	Žemės nuosavybės forma (valstybinė ar privati), valstybinės žemės valdytojai (jei valdytojas VĮ VMU- įrašomas ir regioninis padalinys)	Žemės naudmenos, jų užimami plotai, ha	Miškų kvartalų ir sklypų Nr., miško grupė	Gamtinės sąlygos ir kitos tvarkymui svarbios aplinkybės
1	0,06	9020 0,003 ha	Stačioji dirvuolė (0,03)	Valstybinė, VĮ VMU Radviliškio regioninis padalinys	Savaiminis medynas (0,06)	65 (3,8)	Sausa
2	0,05	9020 0,02 ha	Stačioji dirvuolė (0,03)	Valstybinė, VĮ VMU Radviliškio regioninis padalinys	Savaiminis medynas (0,05)	68 (8)	Sausa
3	2,63	9020 2,63 ha		Valstybinė, VĮ VMU Radviliškio regioninis padalinys	Savaiminis medynas (2,63)	65 (3,4,5,8)	Sausa
4	17,2	9020 17,2 ha		Valstybinė, VĮ VMU Radviliškio	Miško želdiniai (5,88) Savaiminis	64 (21,22,23,24,26),	Sausa

				regioninis padalinys	medynas (11,32)	65 (22,8), 69 (18,19), 70 (11,12,13)	
5	4,62	9020 4,63 ha		Valstybinė, VĮ VMU Radviliškio regioninis padalinys	Savaiminis medynas (4,62)	64 (10,15,17,1 8,7,8,9)	Sausa
6	4,1	9060 4 ha		Valstybinė, VĮ VMU Radviliškio regioninis padalinys	Savaiminis medynas (2,95) Žuvęs medynas (1,15)	73 (14,15,16,3 4,5,6,7,8)	Sausa
7	6,69	9060 6,69 ha		Valstybinė, VĮ VMU Radviliškio regioninis padalinys	Miško želdiniai (0,23) Savaiminis medynas (6,44) Žuvęs medynas (0,02)	73 (11,13,14,3 ,4,7)	Sausa
7a	1,98	9060 1,98 ha		Privati	Miško želdiniai (0,06) Savaiminis medynas (1,92)	73 (307,318,3 32,333,335)	Sausa
8	3,28	9060 3,28 ha		Valstybinė, VĮ VMU Radviliškio	Savaiminis medynas (3,28)	73 (15,16,17,5 ,7,8)	Sausa

				regioninis padalinys			
8a	1,11	9060 1,11 ha		Privati	Savaiminis medynas (1,11)	73 (304,310)	Sausa
9	2,44	9060 2,44 ha		Privati	Savaiminis medynas (2,44)	73 (332,342,3 43,344,345 ,346,347,3 48,349)	Sausa
10	1,95	9060 1,95 ha		Valstybinė, VĮ VMU Radviliškio regioninis padalinys	Savaiminis medynas (1,85) Miško laukymė (0,10)	79 (1,2,3)	Sausa
11	3,51	9020 3,51 ha		Valstybinė, VĮ VMU Radviliškio regioninis padalinys	Savaiminis medynas (3,51)	69 (1,2,4)	Sausa

Pastaba: paryškinti EB svarbos buveinių kodai, nurodyti Apsaugos tiksluose. Miško grupės, kita miškotvarkos informacija pateikiama III skyriuje.

III. INFORMACIJA APIE PRIEMONES VALSTYBINIUOSE MIŠKUOSE

8. Plane išskirtuose tvarkymo plotuose, kurie patenka į valstybinės reikšmės miškus, projektuojami biologinės įvairovės palaikymo miško kirtimai bei kitos priemonės (biomasės šalinimas, palaikomosios gamtotvarkos priemonės). Vadovaujantis Miško kirtimų taisyklėmis, patvirtintomis Lietuvos Respublikos aplinkos ministro 2010 m. sausio 27 d. įsakymu Nr. D1-79 „Dėl Miško kirtimų taisyklių patvirtinimo“, biologinės įvairovės palaikymo miško kirtimai skirti reguliuoti miškuose augančių uogienų ir vaistinių augalų apšvietimo sąlygas, saugomų rūšių ir (arba) Europos Bendrijos svarbos natūralių buveinių gerai apsaugos būklei išsaugoti, atkurti, sudaryti sąlygas buveinės suformavimui, gerinti medžiojamųjų gyvūnų mitybos sąlygas, reguliuoti vandens telkinių pakrančių apaugimą, saugoti pelkes, smėlynus ir kitus plotus nuo apaugimo sumedėjusia augalija ir kitoms gamtotvarkos priemonėms, numatytoms vidinės miškotvarkos projektų sudedamosiomis dalimis priskirtuose gamtotvarkos planuose, tikslinėse programose, veiksmų planuose, saugomų rūšių apsaugos ir veiksmų planuose, invazinių rūšių gausos reguliavimo veiksmų planuose ar medžioklėtvarkos projektuose, invazinių rūšių gausai reguliuoti. Buveinių apsaugai svarbių teritorijų sąrašo, patvirtinto Lietuvos Respublikos aplinkos ministro 2018 m. balandžio 19 d. įsakymu Nr. D1-317 „Dėl buveinių apsaugai svarbių teritorijų nustatymo“, prieduose nurodytų gamtinių buveinių ribose, kuriose numatyta atkurti gerą buveinės būklę ar pasiekti buveinės susiformavimą, biologinės įvairovės palaikymo kirtimai projektuojami vidinės miškotvarkos projektuose ir kai jie nenumatyti gamtotvarkos planuose, tikslinėse programose, veiksmų planuose, saugomų rūšių apsaugos ir veiksmų planuose, invazinių rūšių gausos reguliavimo veiksmų planuose pagal šiuo įsakymu buveinėms patvirtintus geros apsaugos būklės kriterijus.

Vadovaujantis Aprašo 20 punkto reikalavimais, šis Planas viešinamas ir papildomai derinamas, tvirtinamas ir skelbiamas vadovaujantis Vidinės miškotvarkos projektų rengimo taisyklėmis, patvirtintomis Lietuvos Respublikos aplinkos ministro 2006 m. rugsėjo 1 d. įsakymu Nr. D1-406 „Dėl Miškų tvarkymo schemų ir Vidinės miškotvarkos projektų rengimo taisyklių patvirtinimo“.

Šio Plano sprendiniai yra VĮ VMU patikėjimo teise valdomų Radviliškio regioninio padalinio administruojamų miškų vidinės miškotvarkos projekto, patvirtinto Valstybinės miškų tarnybos direktoriaus 2024 m. balandžio 24 d. įsakymu Nr. V-131, sudedamąja dalimi.

Bendras biologinės įvairovės palaikymo miško kirtimais apimamas plotas – 43,96 ha, išskertamas tūris – apie 1591 m³. Kirtimai numatyti tvarkymo plotuose Nr. 1 (0,06 ha), Nr. 2 (0,05 ha), Nr. 3 (2,63 ha), Nr. 4 (17,20 ha), Nr. 5 (4,62 ha), Nr. 6 (4,10 ha), Nr. 7 (6,69 ha), Nr. 8 (3,28 ha), Nr. 10 (1,95 ha), Nr. 11 (3,51 ha). Detalus kirtimų įgyvendinimo eigos aprašymas pateikiamas skyrelyje „Informacija apie gamtotvarkos priemones“. Sklypai, kuriuose projektuojami gamtotvarkos darbai nurodyti 5 lentelėje. Tvarkymo plotų lokalizacija VĮ VMU Radviliškio regioninio padalinio patikėjimo teise valdomuose valstybinės reikšmės miškuose pateikiama grafinėje dalyje.

Priskiriant Plane numatytas priemones vidinės miškotvarkos projekto sudedamajai daliai, patvirtintos kirtimų normos nebus keičiamos.

5 lentelė. Projektuojami biologinės įvairovės palaikymo miško kirtimai ir kitos tvarkymo priemonės valstybinės reikšmės miškuose

Tvarkymo plotas								Tūris 1 ha, m ³	Kirtimo intensyvumas %	Iškertamas tūris, m ³	Priemonės pavadinimas (aprašymas)
Nr.	Kv.	Skl.	Rūšinė sudėtis arba žemės naudmena	Augavietė	Miško grupė	Sklypo plotas, ha	Tvarkymo plotas sklype, ha				
Baisogalos girininkija											
1	65	3	5E 2E 2A 1U	Nfp	IVA	1,4	0,03	260	15%	1	Biologinės įvairovės palaikymo miško kirtimai (1.1. kirsti krūmus, retinti mišką, pašalinti biomasę iš Teritorijos) Palaikomosios gamtotvarkos priemonės (1.2. kirsti atžalas, šienauti, pašalinti biomasę iš Teritorijos)
	65	8	7A 2A 1K IIa: 7K 2A 1E	Ndp	IVA	1,0	0,03	210	15%	1	
Iš viso:							0,06			2	
2	65	8	7A 2A 1K IIa: 7K 2A 1E	Ndp	IVA	1,0	0,05	210	10%	1	Biologinės įvairovės palaikymo miško kirtimai (1.1. kirsti krūmus, retinti mišką, pašalinti biomasę iš Teritorijos) Palaikomosios gamtotvarkos priemonės (1.2. kirsti atžalas, šienauti, pašalinti biomasę iš Teritorijos)
Iš viso:							0,05			1	
3	65	3	5E 2E 2A 1U	Nfp	IVA	1,4	1,32	260	10%	34	Biologinės įvairovės palaikymo miško kirtimai (2.1. kirsti krūmus, retinti mišką, dalį jos pašalinti iš Teritorijos) Palaikomosios gamtotvarkos priemonės (2.2. kirsti atžalas, pašalinti biomasę iš Teritorijos)
	65	4	4A 1A 1U 1B 1J 1D 1Bt	Nfp	IVA	1,1	1,08	210	10%	23	
	65	5	5J 5B	Udp	IVA	0,4	0,01	130	0%	0	
	65	8	7A 2A 1K IIa: 7K 2A 1E	Ndp	IVA	1,0	0,22	210	10%	5	
Iš viso:							2,63			62	
4	64	21	6E 2E 1A 1A	Nds	IVA	6,2	0,29	300	20%	17	Biologinės įvairovės palaikymo miško kirtimai (2.1. kirsti krūmus, retinti mišką, dalį jos pašalinti iš Teritorijos) Palaikomosios gamtotvarkos priemonės (2.2. kirsti atžalas, pašalinti biomasę iš Teritorijos)
	64	22	4E 2E 1U 1U 1A 1D	Nfs	IVA	1,6	1,62	240	0%	0	
	64	23	10J	Udp	IVA	1,8	1,82	270	10%	49	
	64	24	6E 2E 1A 1D	Ndp	IVA	1,4	1,35	350	20%	95	

Tvarkymo plotas								Tūris 1 ha, m ³	Kirtimo intensyvumas %	Iškertamas tūris, m ³	Priemonės pavadinimas (aprašymas)
Nr.	Kv.	Skł.	Rūšinė sudėtis arba žemės naudmena	Augavietė	Miško grupė	Sklypo plotas, ha	Tvarkymo plotas sklype, ha				
	64	26	5A 2A 1U 1E 1D	Nfs	IVA	2,1	2,24	210	0%	0	
4	65	8	7A 2A 1K IIa: 7K 2A 1E	Ndp	IVA	1,0	0,69	210	10%	14	Biologinės įvairovės palaikymo miško kirtimai (2.1. kirsti krūmus, retinti mišką, dalį jos pašalinti iš Teritorijos) Palaikomosios gamtotvarkos priemonės (2.2. kirsti atžalas, pašalinti biomasę iš Teritorijos)
	65	22	9A 1L	Ndp	IVA	0,6	0,72	220	10%	16	
	69	18	5A 1U 1E 2B 1D	Nfp	IVA	2,8	2,82	240	10%	68	
	69	19	3E 2E 1A 2B 1J 1D	Lds	IVA	0,6	0,06	200	0%	0	
	70	11	3E 1E 2A 1A 1U 1B 1D	Nfs	IVA	2,8	2,80	270	10%	76	
	70	12	2E 1E 2A 2U 2B 1D	Nfs	IVA	2,7	2,70	280	10%	76	
	70	13	7E 2E 1B	Lds	IVA	0,5	0,09	440	40%	16	
Iš viso:							17,2			427	
5	64	7	7B 1P 1E 1A	Lfs	IVA	1,4	1,20	220	10%	26	Biologinės įvairovės palaikymo miško kirtimai (2.1. kirsti krūmus, retinti mišką, dalį jos pašalinti iš Teritorijos) Palaikomosios gamtotvarkos priemonės (2.2. kirsti atžalas, pašalinti biomasę iš Teritorijos)
	64	8	7A 2B 1D IIa: 10E	Lfs	IVA	0,4	0,38	265	10%	10	
	64	9	7P 1E 2B	Ndp	IVA	0,9	0,07	470	40%	13	
	64	10	3B 2D 1A 1A 1U 1E 1E	Lfs	IVA	3,0	2,65	100	0%	0	
	64	15	5E 2E 2A 1D	Lfs	IVA	0,8	0,25	280	10%	7	
	64	17	7B 2J 1D	Lfs	IVA	0,9	0,06	90	30%	2	
	64	18	6B 2J 1D 1U	Lds	IVA	1,8	0,01	5	0%	0	
Iš viso:							4,62			58	
6	73	3	10P IIa: 7A 2G 1K	Ndp	III	3,6	0,06	340	25%	5	Biologinės įvairovės palaikymo miško kirtimai (3.1. kirsti krūmus, retinti mišką, pašalinti biomasę iš Teritorijos) Palaikomosios gamtotvarkos priemonės (3.2. kirsti atžalas, pašalinti biomasę iš Teritorijos)
	73	4	Žuvęs medynas	Ndp	III	1,2	1,15	0	0%	0	
	73	5	8P 2B	Ucl	III	0,7	0,45	250	10%	11	
	73	6	9B 1P	Pcn	III	0,2	0,03	200	30%	2	

Tvarkymo plotas								Tūris 1 ha, m ³	Kirtimo intensyvumas %	Iškertamas tūris, m ³	Priemonės pavadinimas (aprašymas)
Nr.	Kv.	Skł.	Rūšinė sudėtis arba žemės naudmena	Augavietė	Miško grupė	Sklypo plotas, ha	Tvarkymo plotas sklype, ha				
	73	7	8P 1A 1B IIa: 5A 5E	Ndp	III	2,3	2,22	320	15%	107	
6	73	8	8P 1E 1B	Ndp	III	0,5	0,01	300	10%	1	Biologinės įvairovės palaikymo miško kirtimai (3.1. kirsti krūmus, retinti mišką, pašalinti biomasę iš Teritorijos) Palaikomosios gamtotvarkos priemonės (3.2. kirsti atžalas, pašalinti biomasę iš Teritorijos)
	73	14	9P 1E IIa: 8A 2K	Ndp	III	3,3	0,11	390	25%	11	
	73	15	7J 1B 1P 1E	Ldp	III	1,1	0,04	340	20%	3	
	73	16	10P	Ncp	III	2,7	0,03	300	20%	2	
Iš viso:							4,10			142	
7	73	3	10P IIa: 7A 2G 1K	Ndp	III	3,6	3,34	340	25%	284	Biologinės įvairovės palaikymo miško kirtimai (3.1. kirsti krūmus, retinti mišką, pašalinti biomasę iš Teritorijos) Palaikomosios gamtotvarkos priemonės (3.2. kirsti atžalas, pašalinti biomasę iš Teritorijos)
	73	4	Žuvės medynas	Ndp	III	1,2	0,02	0	0%	0	
	73	7	8P 1A 1B IIa: 5A 5E	Ndp	III	2,3	0,02	320	15%	1	
	73	11	5B 3Bt 2D	Udp	III	0,6	0,05	210	20%	2	
	73	13	6P 2P 1M 1B	Ncp	III	0,7	0,23	290	20%	13	
	73	14	9P 1E IIa: 8A 2K	Ndp	III	3,3	3,03	390	25%	294	
Iš viso:							6,69			594	
8	73	5	8P 2B	Ucl	III	0,7	0,22	250	10%	6	Biologinės įvairovės palaikymo miško kirtimai (3.1. kirsti krūmus, retinti mišką, pašalinti biomasę iš Teritorijos) Palaikomosios gamtotvarkos priemonės (3.2. kirsti atžalas, pašalinti biomasę iš Teritorijos)
	73	7	8P 1A 1B IIa: 5A 5E	Ndp	III	2,3	0,05	320	10%	2	
	73	8	8P 1E 1B	Ndp	III	0,5	0,48	300	10%	14	
	73	15	7J 1B 1P 1E	Ldp	III	1,1	0,01	340	20%	1	
	73	16	10P	Ncp	III	2,7	2,49	300	20%	149	
	73	17	4A 1P 3B 1Bt 1D	Ndp	III	0,5	0,03	170	10%	1	
Iš viso:							3,28			173	

Tvarkymo plotas								Tūris 1 ha, m ³	Kirtimo intensyvumas %	Iškertamas tūris, m ³	Priemonės pavadinimas (aprašymas)	
Nr.	Kv.	Skl.	Rūšinė sudėtis arba žemės naudmena	Augavietė	Miško grupė	Sklypo plotas, ha	Tvarkymo plotas sklype, ha					
10	79	1	10P	Ndp	III	0,4	0,40	220	10%	9	Biologinės įvairovės palaikymo miško kirtimai (3.1. kirsti krūmus, retinti mišką, pašalinti biomasę iš Teritorijos)	
	79	2	Miško laukymė	Ncp	III	0,1	0,10	-	-	-	Sumedėjusios augalijos šalinimas miško laukymėje (3.1. kirsti krūmus, retinti mišką, pašalinti biomasę iš Teritorijos)	
	79	3	7P 2A 1K IIa: 9K 1A	Ndp	III	1,5	1,45	285	20%	83	Palaikomosios gamtotvarkos priemonės (3.2. kirsti atžalas, pašalinti biomasę iš Teritorijos)	
Iš viso:							1,95			92		
11	69	1	3U 2U 2A 1A 1D 1Bt	Lfs	IVA	0,8	0,86	90	5%	4	Biologinės įvairovės palaikymo miško kirtimai (2.1. kirsti krūmus, retinti mišką, dalį jos pašalinti iš Teritorijos)	
	69	2	8D 1B 1J	Lfs	IVA	0,5	0,53	270	10%	14	Palaikomosios gamtotvarkos priemonės (2.2. kirsti atžalas, pašalinti biomasę iš Teritorijos)	
	69	4	2A 2A 1U 1E 1E 2D 1B	Lfs	IVA	2,1	2,12	210	5%	33		
Iš viso:							3,51			40		
VISO:							44,06				1591	

Bendras plotas, kuriame projektuojami specialieji biologinės įvairovės palaikymo miško kirtimai – 43,96 ha; bendras iškertamas tūris – iki 1591 m³;

Bendras plotas, kuriame projektuojamos kitos gamtotvarkos priemonės: sumedėjusios augalijos šalinimas – 0,1 ha; palaikomosios gamtotvarkos priemonės – 44,06 ha.

**Tvarkymo plotų dydžiai miško sklypuose apskaičiuoti naudojantis GIS programine įranga*

Pastaba: jei kirtimo intensyvumas nurodytas „0“, tuomet sklype kertamas tik trakas

IV. UŽ PRIEMONIŲ ĮGYVENDINIMĄ ATSAKINGI SUBJEKTAI IR PRIEMONĖMS ĮGYVENDINTI REIKALINGI IŠTEKLIAI

9. Plano priemonių įgyvendinimą Teritorijoje organizuoja ir koordinuoja Direkcija. Ji atsakinga už Teritorijoje nustatytų EB svarbos natūralių buveinių palankios apsaugos būklės užtikrinimą, kitų saugomų gamtos vertybių priežiūrą. Priemonių įgyvendinimo plane už priemonių įgyvendinimą numatytos atsakingi subjektai (jei jų numatyta daugiau nei vienas) raštu susitaria dėl konkrečiam subjektui tenkančių darbų apimtys. Pagrindiniai šiame Plane numatytų priemonių finansavimo šaltiniai yra Europos Sąjungos fondų lėšos. Kiti finansavimo šaltiniai priemonių įgyvendinimui yra Lietuvos Respublikos valstybės biudžeto lėšos, Aplinkos apsaugos rėmimo programos, Bendrųjų miškų ūkio reikmių finansavimo programos, taip pat teisės aktų nustatyta tvarka gautos kitos lėšos. Priemonės galima įgyvendinti ir talkų metu. Įgyvendinimo metai gali keistis priklausomai nuo gauto ar negauto finansavimo gamtotvarkos priemonių įgyvendinimui ar kitų svarbių priežasčių.

5 lentelė. Priemonių įgyvendinimo apimtys ir terminai

Gamtotvarkos priemonės Nr.	Atsakinga institucija	Tvarkymo ploto Nr.	Darbų apimtys, ha, vnt.	Įgyvendinimo metai, preliminarus lėšų poreikis, Eur.				
				I	II	III	IV	V
1.1.	VĮ VMU, Direkcija	1,2	0,11	800				
1.2.	VĮ VMU, Direkcija	1,2	0,11		600	600	600	
2.1.	VĮ VMU, Direkcija	3-5	24,45	25000				
2.2.	VĮ VMU, Direkcija	3-5	Apie 20 ha nuo viso ploto (24,45 ha)		20000	20000	20000	
3.1.	VĮ VMU, Direkcija	6,7a,8a,9-11	25,06	25000				
3.2.	VĮ VMU, Direkcija	6,7a,8a,9-11	Apie 20 ha nuo viso ploto (25,06 ha)		20000	20000	20000	

V. PLANO ĮGYVENDINIMO STEBĖSENA IR PERŽIŪRA

10. Už Plano įgyvendinimo stebėseną, peržiūrą ir tikslinimą atsako Direkcija, kuri vertina EB svarbos natūralių buveinių būklę, plano ir jo priemonių efektyvumą. Direkcija įveda informaciją apie įgyvendintas gamtotvarkos priemones į duomenų bazę Biomon (<http://www.biomon.lt/gamtotvarka>) ne vėliau kaip per 15 darbo dienų.

Planas turi būti peržiūrimas ne vėliau kaip po penkerių metų jį patvirtinus ir parengiant peržiūros ataskaitą pagal Apraše pateiktas rekomendacijas. Kitos peržiūrų ataskaitos rengiamos

ne rečiau kaip kas 5 metai. Planas gali būti peržiūrimas ar tikslinimas ir dažniau nei kas penkerius metus, jeigu atsiranda naujų aplinkybių, kurios nevertintos plano rengimo metu, pradeda blogėti EB svarbos natūralių buveinių būklė, mažėja saugomų rūšių populiacija arba randama efektyvesnių būdų užtikrinti palankią jų apsaugos būklę.

Įgyvendinant Plane numatytas priemones, stebimas jų poveikis saugomų gamtos vertybių būklei pagal Europos Bendrijos svarbos natūralių buveinių geros apsaugos būklės kriterijus, patvirtintus Lietuvos Respublikos aplinkos ministro 2018 m. balandžio 19 d. įsakymu Nr. D1-317 „Dėl Buveinių apsaugai svarbių teritorijų nustatymo“ (toliau – Kriterijai). Pagal galimybes ši stebėseną derinama su Direkcijos vykdoma gamtos vertybių stebėseną, valstybinių draustinių vertinimu. Taip pat pagal šiuos Kriterijus stebimos geros, potencialios būklės EB svarbos buveinės, kurioms gamtotvarkos priemonės nebuvo taikomos, tačiau būtina užtikrinti gerą būklę.

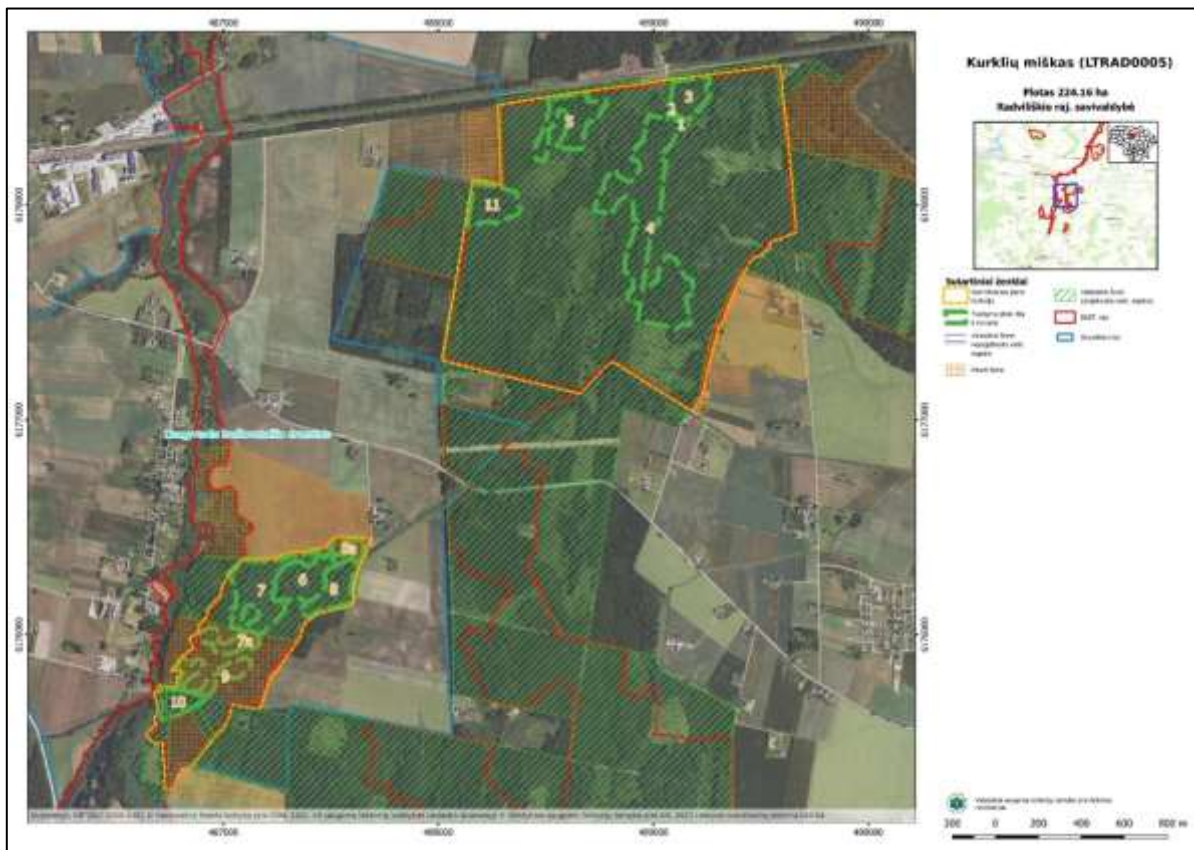
VI. PRIEDAI

11. Tvarkymo plotų žemėlapis, kita grafinė dalis pateikiami 1-4 prieduose. Taip pat su žemėlapiais galima susipažinti Biologinės įvairovės informacinėje sistemoje (BIIS), gamtotvarkos modulyje https://gamtotvarka.biiip.lt/dokumentai/gamtotvarkos-planai/perziura/tvarkymo_teritorijos/958f838c-9ab7-4edb-b72a-2dcd07626373/.

SRIS kaupiami duomenys apie saugomas gamtos vertybes, kurių tiksli radimo vieta 1 priede nenurodoma. Duomenys apie saugomas rūšis, jų augavietes ir radavietes tvarkomi ir teikiami Saugomų rūšių informacinės sistemos duomenų teikimo ir tvarkymo tvarkos aprašo nustatyta tvarka.

Buveinių apsaugai svarbių teritorijų atrankos kriterijus atitinkančios vietovės „Kurklių miškas” (kodas LTRAD0005) gamtotvarkos plano 2 priedas

Tvarkymo plotai



Buveinių apsaugai svarbių teritorijų atrankos kriterijus atitinkančios vietovės „Kurklių miškas” (kodas LTRAD0005) gamtotvarkos plano 3 priedas

Tvarkymo plotai valstybiniuose miškuose

